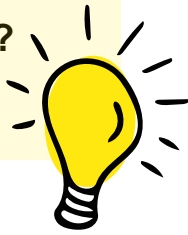


Veel gestelde vragen over het coronavirus

Het nieuwe coronavirus zorgt voor veel vragen. Dat begrijpen we heel goed. Op deze pagina geven we daarom antwoord op de meest gestelde vragen. Wij volgen altijd de regels en adviezen van het RIVM; de VO-raad; het Ministerie van Onderwijs, Cultuur en Wetenschap; GGD Limburg-Noord en onze eigen bedrijfsartsen. Natuurlijk nemen wij ook onze eigen verantwoordelijkheid. Deze lijst wordt wanneer het nodig is aangepast.

Snel & gemakkelijk iets vinden in dit document?

Druk op CTRL + F, toets jouw zoekwoord in en druk op enter.



Vragen met betrekking tot het nieuwe schooljaar Met welke maatregelen moet de school nog rekening houden?

Er zijn nog veel maatregelen waarmee we rekening moeten houden:

- Medewerkers moeten 1.5 meter afstand houden tot elkaar én de leerlingen;
- Bij klachten moeten leerlingen en medewerkers thuisblijven en het testresultaat afwachten;
- De hygiënemaatregelen van het RIVM blijven van kracht. Het blijft dus belangrijk dat we (allemaal) extra goed onze handen wassen en goed blijven schoonmaken;
- Leerlingen en medewerkers die behoren tot een risicogroep of die huisgenoten hebben die tot een risicogroep behoren, kunnen op verzoek vrijgesteld worden van fysiek onderwijs;
- Contactmomenten moeten worden beperkt. Dat kan bijvoorbeeld door gespreide begintijden en pauzes te hanteren;
- Leerlingen die afhankelijk zijn van het openbaar vervoer, moeten zoveel mogelijk buiten de spits kunnen reizen. Daar moet de school voor zorgen.

Wordt er nog (online) afstandsonderwijs aangeboden?

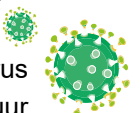
Zoals hierboven te lezen is, brengt de versoepeling nog altijd uitdagingen met zich mee. Daarom kunnen scholen ervoor kiezen om gedeeltelijk gebruik te blijven maken van afstandsonderwijs. Scholen kunnen daarin verschillende keuzes maken. Dat hangt af van de lokale situatie. **Kwaliteit en uitvoerbaarheid van het onderwijs staan altijd voorop.** Beschik je thuis niet over de benodigde middelen? Neem dan contact op met de school.

Zijn jullie voorbereid op een eventuele heropleving van het coronavirus?

Laten we hopen dat het niet zover komt. Toch is het nieuwe coronavirus onvoorspelbaar. Al onze scholen zorgen er daarom voor dat ze zo snel mogelijk weer afstandsonderwijs kunnen aanbieden als dat nodig is. Dat is lastiger dan dat het lijkt, ook al hebben we voor de zomervakantie goede ervaringen opgedaan. Nu gaat ook het gewone onderwijs immers ook door. Er wordt daarom op sommige scholen zo nu en dan al geoefend met verschillende vormen van onderwijs.

Worden er speciale maatregelen getroffen voor leerlingen die langdurig thuiszitten?

Al onze collega's doen hun uiterste best om alle leerlingen van de benodigde lesstof te voorzien. Soms is het mogelijk om de les via een camera op afstand te volgen ('streamen'), maar dat is niet altijd het geval. Het voorbereiden van online onderwijsaanbod kost daarnaast vaak meer tijd. We doen dus alles wat we kunnen op dit moment, maar moeten ook zuinig zijn op onze medewerkers. In goed contact met de school hopen we tot oplossingen te komen. We hopen op jullie begrip!



Vragen met betrekking tot hygiëne en ventilatie

Wat zien we waar terug op school?

Ingang / Uitgang

Bij iedere ingang en receptie vind je handgel. Daarmee was je direct jouw handen volgens de handleiding die je ook bij de ingang vindt. De gel droogt vanzelf als je goed je handen hebt gewassen. Je hebt dus geen handdoek nodig.

Leslokaal

Nu leerlingen geen afstand meer tot elkaar hoeven te houden, hoeven ook de tafels niet meer extra te worden schoongemaakt. Je wast wel altijd aan het begin van de les 30 seconden je handen. Handgel droogt vanzelf als je goed je handen hebt gewassen. Je hebt dan dus geen handdoek nodig. Onderwijspersoneel maakt wél nog altijd de tafel schoon met water en zeep /allesreiniger. Dat doen ze aan het begin van de les en aan het einde van de les.



Toiletten

Natuurlijk wassen we na een toiletbezoek altijd onze handen. Dat doen we 20 seconden lang met water en zeep. Na het handen wassen drogen we goed onze handen.

Overige plekken

Op plekken waar dat nodig is, brengen we vloertape of afzetlint aan. Zo weet je precies hoe je afstand moet houden. Op andere plekken vragen wij jou om zelf goed aan de afstand te denken. Posters zullen je daaraan herinneren.

Zorgen jullie ook voor bijvoorbeeld mondkapjes en spatschermen?

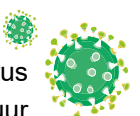
We vinden het belangrijk dat iedereen zich op elk moment zo veilig mogelijk voelt. De VO-raad en het RIVM stellen het gebruik van mondkapjes of andere beschermingsmiddelen niet verplicht. Toch is het soms lastig om 1,5 meter afstand te houden tot medewerkers. **Wij vragen iedereen dan ook dringend om mondkapjes te dragen op plekken waar geen afstand kan worden gehouden.** Wij zorgen daarom voor voldoende mondkapjes voor al onze medewerkers. We roepen leerlingen op om een eigen mondkapje mee te nemen naar school. Ook zijn er op sommige plekken spatschermen geplaatst.

Nemen jullie extra maatregelen op het gebied van ventilatie?

Al onze scholen voldoen op dit moment aan de bouwbesluiten die voor deze gebouwen gelden. Dat is mooi! Maar voor nieuwe gebouwen gelden nieuwe en strengere regels op het gebied van luchtkwaliteit. Een extern bureau heeft onderzocht of onze oudere schoolgebouwen ook aan deze regels voldoen. De adviezen die zijn uitgebracht worden met de medezeggenschapsraad van elke school gedeeld. Elke school weet nu *of* en *op welke manier* de mechanische ventilatie gebruikt mag worden. Er moet in ieder geval voldoende worden gelucht door ramen, deuren en ventilatieroosters vaak genoeg open te zetten. Dat geldt ook nu het buiten kouder is! In dat geval kleden we ons warmer, en zetten we de verwarming een standje hoger. Airco's en ventilatoren worden niet gebruikt. Natuurlijk houden we via de [VO-raad](#) goed in de gaten of de Rijksoverheid [nieuwe maatregelen](#) aankondigt.

Maken jullie extra schoon?

In principe is regelmatig regulier schoonmaken voldoende voor een goede hygiëne. Toch maken we in deze tijd één extra schoonmaakronde per dag. Daarbij besteden we extra aandacht aan het sanitair, en (andere) plekken die door veel mensen worden aangeraakt.



Vragen met betrekking tot vervoer

Hoe moeten de leerlingen naar school komen?

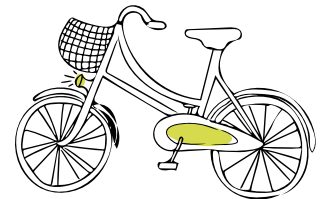
Alle leerlingen komen nog steeds zoveel mogelijk lopend of met de fiets naar school. Als dat echt niet kan, dan kunnen ouders/verzorgers hun kind(eren) ook met de auto brengen en halen. Rijdt er een vriend of vriendin mee, dan wordt het dragen van een mondkapje geadviseerd.

Het lukt mij niet om met eigen vervoer naar school te komen. Wat nu?

Dan mag je gebruik maken van de bus of de trein. Daarin moet iedereen vanaf 13 jaar altijd een [mondkapje](#) dragen. De school zorgt ervoor dat leerlingen zoveel mogelijk buiten de spits kunnen reizen.

Wordt er speciaal vervoer geregeld voor de leerlingen?

In Limburg organiseren NS en Arriva het openbaar vervoer. De meeste bussen en treinen rijden inmiddels weer volgens de normale dienstregeling waardoor er op dit moment geen extra maatregelen nodig zijn. Op [arriva.nl](#) en [ns.nl](#) vind je altijd de dienstregeling van dat moment.



Vragen met betrekking tot gezondheid en testen

Nu de schoolgebouwen weer open mogen, zijn er veel vragen over ieders gezondheid en de mogelijkheid om getest te worden op corona. Meer informatie vind je op de site van de Rijksoverheid over [Testen](#).

Wat kan ik zelf doen om verspreiding en besmetting te voorkomen?



Handen wassen

We wassen meerdere keren per dag onze handen. Dat doen we in ieder geval wanneer we een **lokaal binnengaan, voor de pauze, na de pauze en na een toiletbezoek**. We wassen onze handen dan met water en zeep en drogen de handen heel goed af. Is er geen water en zeep in de buurt? Dan gebruiken we desinfectie-gel.

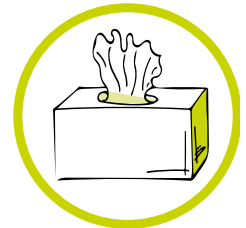


Hoesten of niezen in elleboog

We hoesten en niezen in de binnenkant van onze elleboog.

Papieren zakdoek

We gebruiken papieren zakdoekjes en gooien deze na gebruik direct weg.



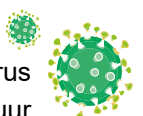
Afstand houden* & geen handen schudden

- We houden 1.5 meter afstand tot (andere) volwassenen*
- We geven elkaar geen hand, boks, of iets dergelijks.



Niet aan het gezicht zitten

Raak je gezicht niet aan met je handen. Lastig, maar probeer er toch aan te denken!



Wat moet ik dan doen als ik last heb van gezondheidsklachten?

SOML volgt de algemene richtlijnen van het RIVM. Dat betekent dat iedereen thuis moet blijven of naar huis moet wanneer men last heeft van een of meerdere van de volgende [klachten](#):

- Neusverkoudheid (niezen, loopneus)
- (Licht) hoesten
- Keelpijn
- Reuk- en/of smaakverlies
- Kortademigheid / benauwdheid
- Verhoging en koorts

Voor huisgenoten geldt in dat geval ook: thuisblijven of naar huis!

Laat je zo snel mogelijk [testen](#) op het coronavirus. Je blijft in ieder geval thuis totdat de uitslag van deze test bekend is. Je mag weer naar school komen wanneer je minstens 24 uur geen klachten meer hebt gehad, of wanneer uit de coronatest blijkt dat je geen corona hebt. Volg altijd de aanwijzingen van de GGD.

Ik heb klachten die kunnen wijzen op Covid-19. Kan ik worden getest?

Vanaf de middelbare schoolleeftijd kan iedereen die symptomen van het nieuwe coronavirus heeft zich laten [testen](#). De Nederlandse GGD's hebben daarvoor een landelijk telefoonnummer geopend. Mensen kunnen bellen om een afspraak te maken voor een coronatest. Het nummer (0800-1202) is zeven dagen per week te bereiken vanaf 8.00 uur tot 20.00 uur (houd je burgerservicenummer bij de hand). Je volgt dan de aanwijzingen van de GGD. Je blijft in ieder geval thuis totdat de uitslag van deze test bekend is, en je volgt altijd de aanwijzingen van de GGD. Zijn je klachten nu van ernstige aard, neem dan telefonisch contact op met je huisarts.

Er was toch een voorrangprocedure voor de teststraat?

Sinds maandag 21 september geldt er een [voorrangprocedure voor onderwijspersoneel](#). Leerlingen kunnen hier dus geen gebruik van maken. We mogen niet al het onderwijspersoneel voorrang geven. Alleen wanneer hun afwezigheid de voortgang van het onderwijs in gevaar brengt, mogen we een collega doorsturen naar de voorrangprocedure. In alle andere gevallen zullen medewerkers gebruik moeten maken van de gewone procedure, die over het algemeen langer duurt. Medewerkers die een voorrangverklaring hebben ontvangen, kunnen bellen met 0800 - 8101 (07.30 - 20.00 uur).

Een van mijn huisgenoten is ziek. Ikzelf ben klachtenvrij. Wat moet ik doen?

Je moet thuisblijven wanneer je [huisgenoot](#) last heeft van koorts of benauwdheid. Zorg ervoor dat de zieke huisgenoot zich laat testen op het nieuwe coronavirus. Je blijft in ieder geval thuis totdat de uitslag van deze test bekend is. Blijkt dat je huisgenoot geen Covid-19 heeft of heeft hij/zij minstens 24 uur geen klachten meer gehad? Dan mag je weer naar school komen.

Een van mijn huisgenoten heeft het coronavirus Covid-19. Wat moet ik doen?

Volg in ieder geval altijd de aanwijzingen van de arts of GGD. Over het algemeen geldt:

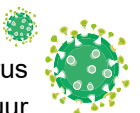
- **Heeft je huisgenoot geen klachten?** Dan blijft je tenminste 72 uur ([3 dagen](#)) [na testafname thuis](#). Daarna geldt: heeft de huisgenoot nog steeds geen klachten? Dan mag je weer naar school.
- **Heeft je huisgenoot klachten?** Dan blijf je tenminste [10 dagen thuis](#) *nadat* je voor het laatst in contact bent geweest met je huisgenoot. Daarna geldt: geen klachten? Dan mag je weer naar school.

Ik ben betrokken bij een contactonderzoek van de GGD. Moet ik thuisblijven?

Om de gezondheid van klasgenoten en collega's niet in gevaar te brengen, vragen wij je altijd de [aanwijzingen van de GGD](#) te volgen. Houd in ieder geval altijd goed je eigen gezondheid in de gaten.

Ik ben getest en heb corona. Wat nu?

Allereerst hopen we natuurlijk dat je snel beter wordt. Jij en je huisgenoten blijven thuis. Je volgt in de tussentijd [de aanwijzingen van de GGD](#). De GGD zal in ieder geval samen met jou onderzoeken met wie jij allemaal contact hebt gehad. GGD Limburg-Noord geeft aan dat er soms vertraging in dit onder-



zoek kan zitten. Daarom vragen wij jou vriendelijk om een positieve uitslag direct door te geven aan jouw aanspreekpunt op school. Wij kunnen dit nooit verplichten, maar op deze manier kunnen we de situatie goed in de gaten houden en indien nodig extra maatregelen treffen. Zo houden we samen het besmettingsrisico zo laag mogelijk. Natuurlijk blijft jouw registratie altijd anoniem.

Wat gebeurt er wanneer het coronavirus wordt vastgesteld bij (of in het huishouden van) een medewerker of leerling?

Als (iemand uit het huishouden van) een medewerker of leerling besmet blijkt te zijn met het coronavirus, zullen wij de adviezen van de GGD volgen. Als het nodig is zullen we op dat moment samen met de GGD de betrokkenen zo goed mogelijk informeren over de te nemen maatregelen.

Er wordt gesproken over risicogroepen. Hoe weet ik of ik daartoe behoor?

Dat kun je [hier](#) zien. Twijfel je toch nog of je tot een risicogroep behoort? Dan kun je contact opnemen met je huisarts of specialist. Let op: sinds 4 september vallen ook vrouwen vanaf het derde trimester van de zwangerschap in de risicocategorie. In overleg met de bedrijfsarts dient vervangend werk worden gezocht wanneer 1,5 meter afstand houden op het werk niet mogelijk is.

Ik of mijn huisgenoot behoor(t) tot een risicogroep. Wat moet ik doen?

We begrijpen dat je jouw eigen gezondheid en/of de gezondheid van je huisgenoten niet in gevaar wilt brengen. In overleg met de school kan je daarom tot het besluit komen om thuis lessen te volgen (of te geven). Blijft een leerling langdurig thuis? Dan treden de reguliere processen rondom passend onderwijs in werking.

**alleen samen krijgen we
corona onder controle**

Vragen over evenementen, reizen en praktische vakken

Gaan schoolreizen, excursies en uitwisselingen dit schooljaar door?

Op dit moment is het reisadvies voor het grootste gedeelte van Europa 'geel'. Dat betekent dat reizen in principe door zouden mogen gaan. Toch is de situatie nog heel onvoorstelbaar. Scholen zullen voorlopig dus heel terughoudend zijn met het plannen van reizen.

Gaan geplande grote evenementen zoals diploma-uitreikingen zoals gepland door?

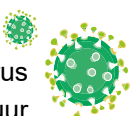
Vanaf 1 juli zijn er versoepelingen aangekondigd. Leerlingen hoeven vanaf dat moment geen afstand meer te houden. Ook mochten er weer meer mensen bij elkaar komen. Van 29 september is dat aantal helaas weer beperkt. We blijven ons natuurlijk altijd houden aan de [regels van de rijksoverheid](#) en het RIVM. Evenementen die hier niet aan voldoen, kunnen helaas voorlopig niet doorgaan.

Mogen oudergesprekken weer op school plaatsvinden?

Binnen SOML hebben we de afspraak gemaakt dat we voorlopig zo weinig mogelijk ouders op school ontvangen. Oudergesprekken en andere afspraken vinden daarom in principe online plaats.

Er wordt weer Lichamelijke Opvoeding gegeven. Aan welke regels moeten de leerlingen zich houden?

De [Koninklijke Vereniging voor Lichamelijke Opvoeding](#) heeft hiervoor een [protocol](#) opgesteld. Daarin staat onder andere dat de lessen binnen of buiten mogen worden gegeven. Onze scholen proberen zoveel mogelijk buiten les te geven. Tussen leerlingen en medewerkers moet er altijd



1,5 meter afstand zijn. Bewegingsactiviteiten waarbij fysieke hulp van de docent vaak noodzakelijk is (bijvoorbeeld bij acrobatiek) worden zoveel mogelijk vermeden.

Alle leermiddelen worden na de les door de medewerker en leerlingen schoongemaakt. Aan het einde van de dag wordt ook het groter materiaal (bijvoorbeeld kasten, banken en pylonen) schoongemaakt. Is materiaal slecht schoon te maken? Dan wordt dit niet ingezet.

Algemene vragen over het coronavirus

Waarom is er zoveel aandacht voor het coronavirus?

Het gaat om een nieuw virus. Omdat er nog geen vaccin beschikbaar is, is het lastiger om verspreiding van het virus af te remmen en ziekteverschijnselen goed te behandelen. Als scholen dragen we een grote verantwoordelijkheid voor de gezondheid van veel mensen en hun naasten. We vinden het daarom belangrijk de adviezen van het RIVM, de GGD en onze bedrijfsartsen goed op te volgen.

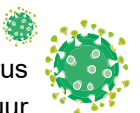
Waar kan ik terecht met vragen over het coronavirus?

Heb je algemene vragen over het coronavirus? Neem dan contact op met het speciale landelijke informatienummer (0800 – 1351, tussen 08.00 en 20.00 uur bereikbaar) of het informatienummer van GGD Limburg-Noord (088 - 119 1990, bereikbaar tussen 08.30 en 17.00 uur).

GGD Limburg-Noord heeft een [speciale pagina gemaakt waar je de lokale stand van zaken kunt lezen](#). Landelijke actuele informatie vind je [op de site van het RIVM](#). De Rijksoverheid heeft tevens een speciale informatiepagina gemaakt over het [coronavirus en het voortgezet onderwijs](#).

Ervaar je klachten en wil je een test aanvragen? Bel dan 0800 - 1202. Bij ernstige klachten neem je het beste direct **telefonisch** contact op met de eigen huisarts. Collega's met klachten die beschikken over een voorrangsverklaring, mogen bellen met 0800 - 8101 (07.30 - 20.00 uur)

Zie jij jouw vraag hier niet tussen staan? Neem dan contact op met bovenstaande instanties of de eigen school.

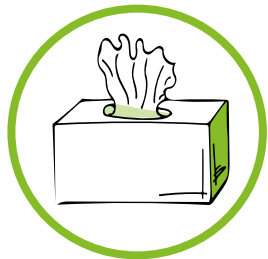


Jij doet toch ook mee?

Op school komen elke dag veel mensen bij elkaar. Jouw gezondheid is heel belangrijk, net als de gezondheid van alle mensen om jou heen. Daarom houden wij ons goed aan de hygiënevoorschriften van het RIVM. Jij toch ook?



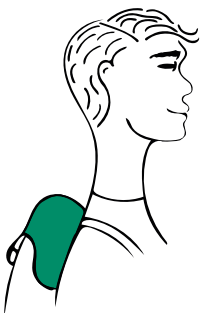
Hoest en nies in de binnenkant van je elleboog



Gebruik papieren zakdoekjes
en gooi ze na gebruik direct weg.



Was regelmatig goed je handen
met water en zeep (of desinfecterende gel).



Houd 1.5 meter afstand tot (andere) volwassenen
en schud geen handen



Raak je gezicht niet aan met je handen